

# Revista virtual

Entrevistas

Deporte

Cultura y política

Tecnología

Música

Botánica

Pasatiempos

Y muchas cosas más..

Especiales:

Drogas

María de Villota

I.E.S. Oretania



## Política

Olga Benavente  
Lucía Tortosa  
María Ruiz  
Carmen Montoro  
Lidia Haro  
Lidia Jara

## Entrevistas

Irene Camacho  
Cristina García  
Belén Yeste

## Deportes

José Antonio  
Álvaro Raya  
Alejandro Avi  
Sergio Téllez

## Pasatiempos

Nazaret García  
Enrique Martos  
Álvaro Lorite  
Paula Torres

## Botánica

Pablo Haro  
Iván Caballero  
Álvaro Villén

## Portada

Inma Rubia  
Alex Sánchez



## María de Villota

Estela Mesa

Loli Quesada

Julia Torres

## Música

Alba Domingo

Rocío Vilches

Raúl Medina

Elvira Sáez

## Drogas

Álvaro Ruiz

Teresa Vilches

## Nuevas tecnologías

Francisco Garrido

Santiago Toledo

Alberto Ruiz



## PSOE critica el "sectarismo" del Gobierno hacia Andalucía con el recorte en las becas.

*Heredia lamenta que el 52,3% de esa reducción afecte a estudiantes andaluces .*

El coordinador de la Interparlamentaria del PSOE de Andalucía, Miguel Ángel Heredia, ha lamentado que el 52,3 por ciento del "recorte" de las becas en el curso 2012-2013 se produjera en Andalucía, lo que, a su juicio, demuestra "el sectarismo descarado" del Gobierno de Mariano Rajoy hacia la Comunidad andaluza. Por ello, ha anunciado que su grupo va a registrar una interpelación al ministro de Educación, Cultura y Deporte, José Ignacio Wert, para que dé explicaciones.

"El Gobierno del PP, Rajoy y Wert castigan a nuestra tierra", ha denunciado Heredia, quien acompañado por José Carlos Durán, ha mantenido este sábado en Málaga un encuentro con jóvenes, exigiendo al ministro que "explique por qué más del 50 por ciento del recorte en materia de becas se ha producido en Andalucía".

Heredia ha criticado que el Ejecutivo del PP "ni aprueba un plan de empleo para que nuestros jóvenes encuentren trabajo ni tampoco tiene voluntad política para que nuestros niños puedan estudiar con un sistema igualitario, que es el que garantizan las becas".

El dirigente socialista, se ha preguntado cómo es posible que en Andalucía haya 10.253 alumnos menos sin ayuda cuando "el 17,9 por ciento de la población nacional es andaluza y el 25 por ciento de la población estudiantil tam-



## La Comisión de Cultura del Congreso, interesada por la gestión y conservación de la Alhambra

Los miembros de la Comisión de Cultura del Congreso de los Diputados han visitado este viernes el conjunto monumental de la Alhambra y Generalife con el objetivo de "interesarse y conocer mejor" "su modelo de gestión y conservación".

La directora general del monumento nazarí, María del Mar Villafranca, ha sido la encargada de darles la bienvenida y guiarles en su recorrido, que ha partido del Palacio de Carlos V, junto al responsable del servicio de Conservación, Francisco Lamolda, y el Conservador del Patrimonio Arqueológico del Patronato, Jesús Bermúdez, informa el Patronato en una nota.

El presidente de la Comisión de Cultura, Juan Manuel Albendea, ha firmado en el Libro de Honor de la Alhambra en representación del resto de parlamentarios, donde ha reconocido que esta visita "permitirá conocer mejor esta maravilla" y, en la medida de lo posible, "contribuir a su engrandecimiento".



## Sistema Educativo

Estamos cansados de ver en las noticias, todas las reformas educativas que han habido, las que están haciendo y las que pretenden hacer.

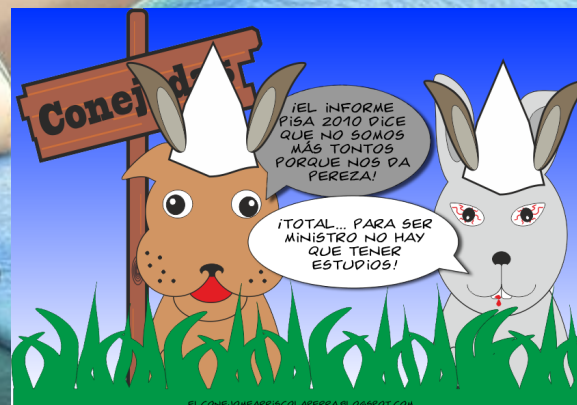
Por eso, ahora hablaremos, de como era antes, es ahora y tienen pensamiento de hacer con nuestra educación, nuestro futuro.



## En el Futuro

Próximamente el gobierno quiere hacer una serie de reformas que perjudicarán mucho a los estudiantes, ya que quieren suprimir la selectividad, quitar todo tipo de becas, que los aprobados estarán en una media de 6, en los centros será obligatoria la enseñanza de idiomas prácticamente desde infantil.

Todo esto gracias al ministro de educación WERT.





# DEPORTES

## FEDERACIÓN ANDALUZA DE FÚTBOL

La Federación Andaluza de Fútbol (FAF), es la gestora de todas las competiciones de cualquier modalidad de fútbol que se desarrollan en Andalucía. Se encuentra integrada dentro de la Real Federación Española de Fútbol y su sede principal se encuentra en Sevilla y cuenta con delegaciones en las diferentes capitales de las provincias.



El fútbol se introduce en España a través de trabajadores inmigrantes, especialmente británicos, hacia finales del siglo XIX. Fueron los ingleses de la Minas de Riotinto, en Huelva (Andalucía), los que disputaron los primeros partidos, hacia 1870. Estos mineros crearon, en 1878, el que seguramente sea primer club español, el Río Tinto Foot-Ball Club.

El fútbol, principalmente el masculino, es el deporte más popular en la comunidad autónoma de Andalucía, al igual que en el resto de España. El primer club de fútbol oficial del que se tiene noticia es el *Huelva Recreativo Club*, actual Real Club Recreativo de Huelva, se fundó en Huelva en 1889 y es por tanto el decano del fútbol español. A nivel de clubes destacan el Málaga Club de Fútbol, Sevilla Fútbol Club y el Real Betis Balompié por cantidad de aficionados y logros deportivos

El deporte ha adquirido una importancia cada vez mayor en la sociedad andaluza, experimentando en su evolución importantes transformaciones que han conducido a una mejora y a una extensión de su práctica



## TRIATHLON



El triatlón es un deporte individual y de resistencia, que reúne tres disciplinas deportivas: natación, ciclismo y carrera a pie. Se caracteriza por ser uno de los deportes más duros que existen en el panorama competitivo internacional actual. Los deportistas que lo practican mantienen un severo calendario de entrenamientos para poder hacer frente a las exigentes condiciones de las pruebas, tanto físicas como psicológicas.

Existen modalidades de intensidad diferentes a la del triatlón, pero que toman de éste su esencia de combinación de distintos deportes.

En la actualidad existen grandes atletas dedicados exclusivamente a la práctica del triatlón. El número de adeptos a este deporte crece en una progresión constante desde que la historia del triatlón viviera su momento más intenso al convertirse en deporte

Muchos de nuestros sueños parecen al principio imposibles, luego pueden parecer improbables, y luego, cuando nos comprometemos firmemente, se vuelven inevitables." Es el lema del Club Natación Cástulo (Triathlon) en el cual algunos triatletas como Juansa Díaz y Paco Ruiz que han llegado a ser algo en este mundo deportivo el cual es muy duro. No todos pueden llegar a ese nivel de entrenamiento extremo como llegamos a hacer algunos pero todo en la vida se puede conseguir y es una buena experiencia para aquellos que lo practican y es un buen remedio para nuestra salud. Este club es uno de los pocos que puede permitirse pagar a los integrantes las competiciones y el alojamiento durante los días de competición, además de tener un buen entrenador y médico adaptados muy bien al club y a los entrenamientos.



# PASATIEMPOS

1					7		9	
	3			2				8
		9	6				5	
		5	3				9	
	1			8				2
6					4			
3							1	
	4							7
		7					3	

**pasatiempos** número 23 **Crucigrama blanco**  
para llevar . com

	1	2	3	4	5	6	7	8	9	10	11	12
1												
2												
3												
4												
5												
6												
7												
8												
9												

Contiene 14 cuadros negros.

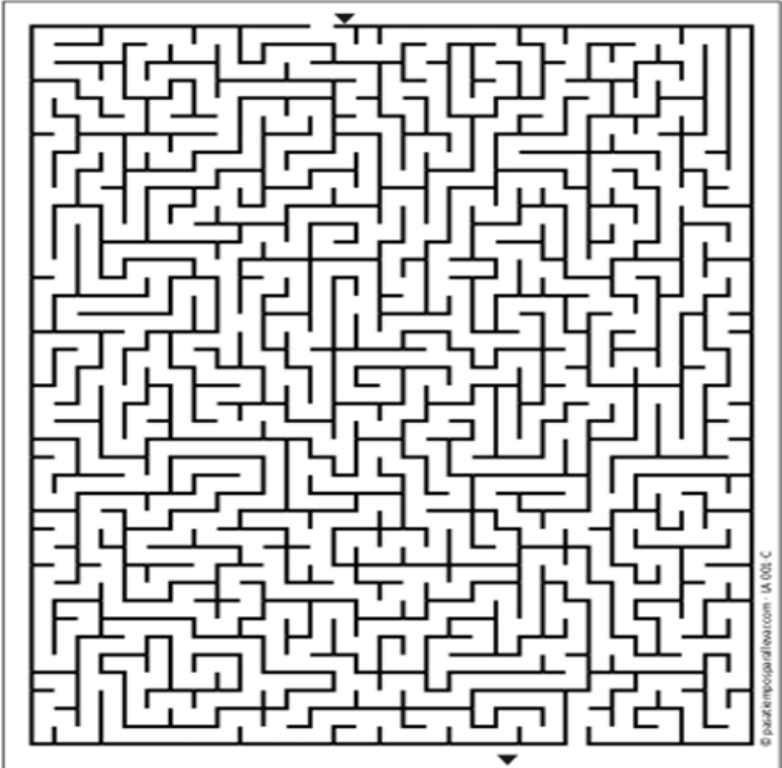
**HORIZONTALES**

1. Poner el hilo alrededor del aspa para formar una madeja. Bola para jugar. - 2. Cereal maduro. Terreno poblado de romeros. - 3. Mojar el pan. Col., televisión. - 4. Radio del círculo. Que labra la tierra. Risa corta. - 5. Ibídem. Tarjeta de identidad. Órgano de la mujer. - 6. Estado del Caribe. Intérprete. Carbono. - 7. Resistente, tenaz. Parte del árbol. - 8. ... King Cole, músico jazz. Triturar. United States. - 9. Loar. Frase de un poema.

**VERTICALES**

1. Chaqueta. - 2. Preposición: carencia. Relativo a la boca. - 3. Pieza para hacer gimnasia. Letra griega. - 4. Ensordecer. Grupo sanguíneo. - 5. Roentgen. Alimento básico. Señora de la casa. - 6. Aparato de calefacción. - 7. Orificio de la piel. Repollo. - 8. Iniciales de Manet. Personaje bíblico. Electronvoltio. - 9. Servicio nulo. Edificio alto y fuerte. - 10. Pieza de la gorra. Rumanía. - 11. Cortar el árbol por el pie. Juego de naipes. - 12. Voz para animar. Puesta del Sol.

**Laberinto** número 23 **pasatiempos**  
para llevar . com



Soluciones, instrucciones y más juegos en [pasatiemposparalevar.com](http://pasatiemposparalevar.com)

M	R	O	N	A	C	A	U	L	E	ACAULE
O	Y	A	Z	N	E	C	F	T	O	ALACHA
N	W	E	R	W	X	U	S	L		ALBARCA
O	Y	W	C	R	R	O	N	O	E	APORRAR
M	R	X	D	P	O	E	T	S	O	APSARA
L	J	E	R	U	S	P	P	L	R	CANGURO
V	A	F	Y	I	I	V	A	R	E	CENZAYO
O	X	I	D	A	Ñ	N	A	C	U	DISENSO
Y	D	R	C	U	R	H	P	A	Q	INICIAL
J	B	A	R	I	C	L	S	N	I	MALVADO
D	O	T	V	A	N	F	A	G	M	MIQUERO
A	C	A	L	L	C	I	R	U	T	RAYERO
X	P	A	E	K	A	D	A	R	V	
R	N	G	A	M	L	M	F	O	O	
A	C	R	A	B	L	A	M	D	S	

[koko1koko.com](http://koko1koko.com)



# BOTANICA

No está muerto todavía, pero se debate desde hace años entre este mundo y el otro. Ha pasado ya más de una década desde que su suerte empezó a ser pisoteada, reiteradas veces, por las llamadas exigencias del progreso. Después de siglos de paz, rodeado de huertas, maizales y jardines al borde del río, en poco tiempo acabó cercado por las obras de una autopista, un paseo marítimo de cemento y un suelo de pesadas losas de granito que ahogaron sus raíces.



El monumento natural de Pontedeume que aparece registrado en el Catálogo de Árbores Senlleiras como Teixó dos Tenreiro semeja ya un espectro de sí mismo, de aquellos años de gloria en que vivía mimado como la mayor joya de la casa, moldeado por podas primorosas, al gusto de la alta sociedad de principios del siglo XX. Las ramas, sometidas a serias amputaciones terapéuticas por orden de la Xunta.

Todo el tratamiento desde que el mal se hizo patente allá por el año 2003, no sostienen ya aquellas hojas verdes de antaño. Están todas secas en el suelo, dentro de la jaula metálica que se instaló a su alrededor para evitar actos vandálicos, en una actuación pública que costó 36.000 euros. Pero efectivamente, si uno se aproxima, puede comprobar que de la base del tronco asoma un brote nuevo, y que alrededor, de la propia tierra, nacen unos cuantos más.

El tejo del caserón que mandó construir en torno a 1.870 la familia Tenreiro en una ladera que muere en el estuario del río Coves y estaba en el lugar cuando se diseñaron los jardines.



La mayoría de la gente suele decir que el árbol tiene medio milenio, pero algunos más cautos solo se atreven a echarle 300 años. Su espectacular porte (en los buenos tiempos 15 metros de altura y 20 de diámetro máximo) inspiró a los dueños del terreno un mirador sobre la ría que se hizo famoso entre los botánicos europeos. Instalaron junto al tronco principal una escalera de caracol que llevaba a la copa, donde se colocó una plataforma.



## El consumo de tabaco, drogas y alcohol entre los jóvenes españoles



Durante la adolescencia, las drogas pueden ser un gran problema. Las drogas de las que más se abusa a esta edad suelen ser el alcohol y el tabaco en primer lugar, el hachís (los porros) en segundo, y en tercer lugar las pastillas.

Es francamente muy difícil abandonar el consumo una vez iniciado. Algunos adolescentes consiguen dejarlo pero no es fácil. Lo mejor es no probarlo. Los consumidores precoces, los que empiezan a consumir droga entre los 13 y los 15 años, son los que tienen una mayor posibilidad de convertirse en adictos. Su cerebro se vuelve más vulnerable y dependiente, pide más, con lo que fácilmente el consumo de drogas les puede conducir a la muerte neuronal.

### ¿Sabes qué?

El consumo de alcohol suele iniciarse en España alrededor de los 13 años

En la actualidad el alcohol está muy presente en el tiempo libre y en las relaciones sociales de los jóvenes.

El 75,1% de los adolescentes de 14-18 años ha consumido alcohol alguna vez en su vida 6 de cada 10 adolescentes, se han emborrachado alguna vez en su vida y 1 de cada 3 lo ha hecho en los últimos 30 días.

El número de chicas que consume alcohol y se emborracha es superior al de los chicos. Los chicos beben más cantidad de alcohol que las chicas.

La mitad de los adolescentes españoles no cree que consumir 4 o 5 copas durante los fines de semana puede ocasionar problemas de salud. Pero esto no es así:

El consumo de alcohol por los adolescentes produce graves efectos sobre su salud física, psíquica y social al no haberse completado su desarrollo y aumenta la probabilidad de ser dependiente del alcohol en la edad adulta.

El cerebro de los adolescentes es espacialmente vulnerable a los efectos del alcohol. En los últimos años, numerosos estudios científicos demuestran la asociación del consumo de alcohol y el daño cerebral en los adolescentes.

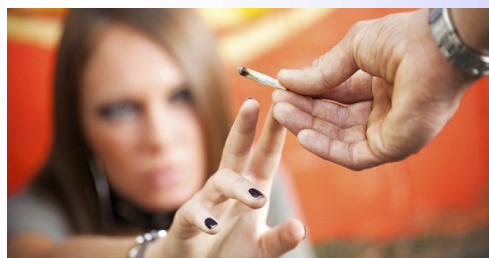
En España, es muy elevado el porcentaje de jóvenes y adolescentes que beben alcohol desde edades muy tempranas.

La falta de madurez psicológica, propia de la adolescencia, dificulta el manejo de muchas sensaciones y efectos que produce el consumo de alcohol. Disminuye la atención, la capacidad y el tiempo de reacción y dificulta la toma de decisiones. Además de que se producen actitudes violentas, agresiones, alteraciones de las relaciones familiares, con los amigos, maestros compañeros, problemas con los estudios, facilita conductas de riesgo como la utilización de vehículos, como conductor o pasajero, tras haber ingerido alcohol o relaciones sexuales no seguras que provocan embarazos no deseados y enfermedades de transmisión sexual.

### Los jóvenes españoles y el cannabis

España está a la cabeza de los países desarrollados, junto con Canadá, en el consumo de cannabis en adolescentes. En concreto, el 16% de los estudiantes de 15 años admite haber fumado cannabis en el último mes. El 27,5% de los estudiantes admite haber probado alguna vez esta sustancia a los 15 años. Un mayor consumo por parte de los chicos, ya que hasta un 30% de los varones de 15 años reconoce haber probado el cannabis, frente al 25% de las chicas.

Respecto al cannabis la máxima preocupación sigue siendo la franja de edad entre los 15 a los 24 años. También es preocupante la edad de inicio en el cannabis a los 18, mientras que en el consumo de otras drogas como la cocaína se inicia a los 21 de media.



### Tabaco entre los jóvenes

La edad media de iniciación al tabaquismo en España es de 13,9 años,

la existencia de fumadores entre amigos y la necesidad de asegurarse la integración en el grupo son los principales motivos que llevan a los jóvenes a fumar. Es más, ocho de cada diez jóvenes afirma que tener amigos fumadores es la principal razón para iniciarse.

Como ya se sabe, una vez iniciado el hábito de fumar, es difícil abandonarlo. De hecho el 82% de los jóvenes fumadores querían dejar de fumar por completo en los próximos 12 meses (45%) o reducir su consumo (36%) y la mitad lo ha intentado ya en alguna ocasión. A pesar de las 'buenas intenciones' durante el último intento, la gran mayoría (81%) volvió a fumar antes de 3 meses.





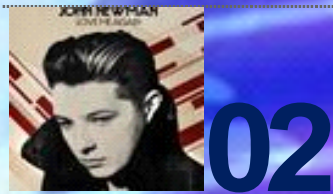
# MÚSICA

## RANKING MUSICAL

### TOP 10:



**Miley Cyrus** *Wrecking ball*



**John Newman** *Love me again*



**Ellie Goulding** *Burn*



**OneRepublic** *Counting stars*



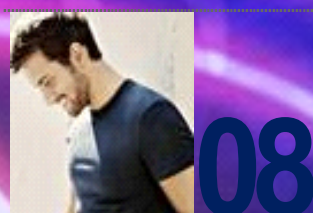
**Macklemore** *Can't hold us*



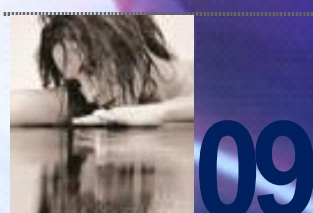
**Lorde** *Royals*



**Avicii** *Wake me up!*



**Pablo Alborán** *Éxtasis*



**Malú** *A prueba de ti*



**Miley Cyrus** *We can't stop*

### EL NUEVO DISCO DE LEONA LEWIS.

La gran diva de la música negra, Leona Lewis, nos adelanta su cuarto álbum, orientado en un entorno navideño. Su nuevo disco "Christmas, with love".

Este nuevo álbum del que ella misma es la autora, en que seguramente encontremos alguna relación con sus rupturas sentimentales. También hace referencia a un entorno navideño.

### LEONA LEWIS CHRISTMAS, WITH LOVE

USE MORE SLEEP - WINTER WONDERLAND - WHITE CHRISTMAS - YOUR HALLELUJAH - CHRISTMAS (BABY PLEASE COME HOME)  
MR RIGHT - HOLY NIGHT - I WISH IT COULD BE CHRISTMAS EVERYDAY - AVE MARIA - SILENT NIGHT





## Google Glass

### Software

#### Aplicaciones

Las aplicaciones de Google Glass son aplicaciones gratuitas creadas por desarrolladores de terceros. Glass también utiliza muchas aplicaciones existentes de Google, como Google Maps, Google + y Gmail.

El 15 de abril de 2013, Google lanzó la Mirror API, permitiendo a los desarrolladores empezar a hacer aplicaciones para Google Glass. En los términos del servicio, se afirma que los desarrolladores no pueden poner anuncios en sus aplicaciones o exigir tasas; un representante de Google dijo a The Verge de que esto podría cambiar en el futuro.

Muchos desarrolladores y empresas han creado aplicaciones para Glass, incluyendo aplicaciones de noticias, edición de fotografías y redes sociales como Facebook y Twitter.

#### Acciones de voz

Una de las atracciones de este producto es que puede ser controlado mediante "acciones de voz".

Para activar Glass, los usuarios pueden inclinar la cabeza hacia arriba en un ángulo anteriormente configurado y decir "Ok, Glass"

Una vez Glass está activada, los usuarios pueden decir una acción, como "Take a picture" ("Haz una foto"), "Record a video" ("Haz un video") así como "Google" para iniciar una búsqueda, "Get directions to..." ("Guíame hacia..."), "Send a message to..." ("Enviar mensaje a..."), "Make a call/videocall to..." (Hacer una llamada/hangout a...) Muchos de estos comandos se pueden ver en un video de producto liberado en febrero de 2013.

### Hardware

#### Cámara

Google Glass tiene la capacidad de tomar fotos a una resolución de 5 MP y grabar vídeo en 720p.

#### Touchpad

El lado de las Google Glass es una superficie [táctil] que permite a los usuarios controlar el dispositivo mediante gestos como desplazar y tocar.

#### Especificaciones técnicas

No hay información oficial sobre la resolución de pantalla. Se ha sugerido la de 640 × 360 ya que se recomienda para los desarrolladores de aplicaciones

Cámara de 5 [megapíxeles], capaz de grabar vídeo 720p

Wi-Fi 802.11b/g

Bluetooth

Batería: hasta un día de uso, aunque indican que utilizarlas con Google Hangouts o para grabar vídeo reducirá la batería

Almacenamiento de 16 GB sincronizados con la nube (12 GB disponibles)

Texas Instruments OMAP 4430 SoC 1.2GHz Dual (ARMv7)

682MB RAM "proc"

GSiroscopio de 3 ejes.

Acelerómetro 3 ejes

Sensor geomagnético (brújula)

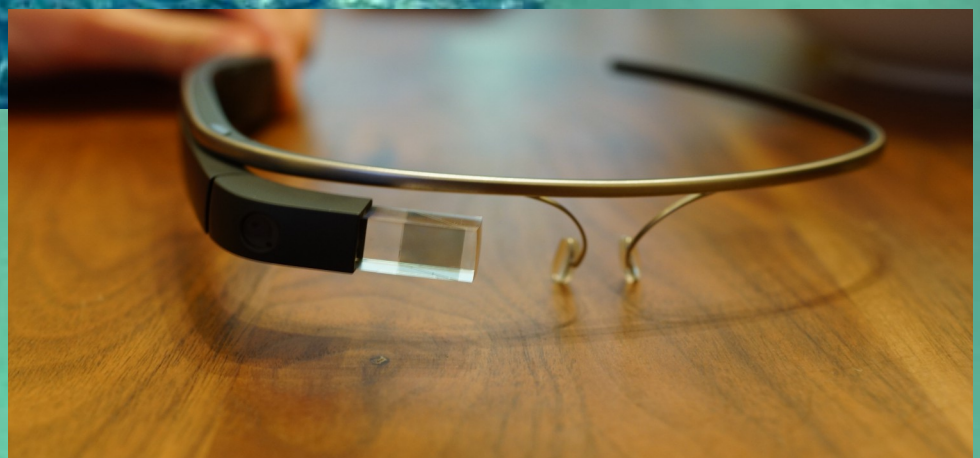
Sensores de luz ambiente y sensor de proximidad interno.

Sistema de inducción osea para la transmisión del sonido. A partir de la versión 2.0 se permite la utilización de auriculares específicos.

La montura es ajustable.

Actualmente se basa en Android 4.0.4 modificado y adaptado al dispositivo

Las Google Glass ("GLASS") son un dispositivo de visualización tipo Head-mounted display (HMD) desarrolladas por Google. Las Google Glass Explorer Edition fueron lanzadas para los desarrolladores de Google I/O por 1500 \$ + impuestos el año 2013, mientras que la versión para consumidores se espera que esté lista en el 2014.





## María de Villota Comba

María de Villota Comba nació el 13 de enero de 1980 fue una piloto de automovilismo española, hija del expiloto de Fórmula 1 Emilio de Villota.

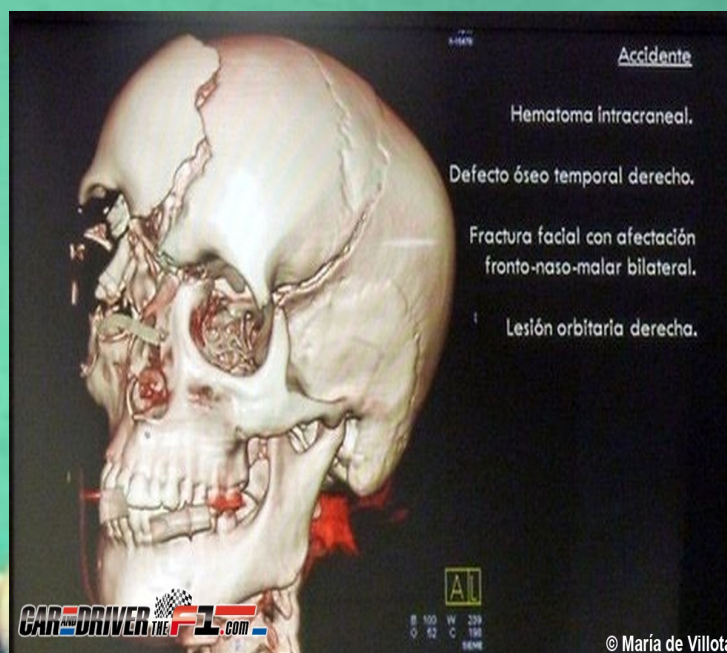
Tenía tan solo 6 años cuando compitió por primera vez con un kart y consiguió su primera victoria. Aquello fue una espoleta que la empujó a seguir adelante. María empezó en el mundo del motor en 1996, con 16 años, en el karting. Prácticamente toda su vida estuvo influida por su padre Emilio de Villota e incluso por su hermano Emilio de Villota junior, que le acompañó en sus primeros pasos en el mundo de los karts.



Debutó en la categoría de monoplazas en el año 2000, en la Fórmula Castrol, gracias a Movistar. Después de pasar dos años en esa categoría se fue a competir al Campeonato de España de Fórmula 3, dirigida por su padre. Como no obtuvo grandes resultados, María decidió en 2005 centrarse en los Turismos, compitiendo en la Ferrari Challenge y el Maserati Trofeo, entre otras competiciones. Después de ser tercera en el ADAC en 2007, volvería a los monoplazas en 2008, disputando una carrera en la Euroseries 3000, y se mantendría representando a los colores del Atlético de Madrid hasta el 2011 en la Superleague Fórmula.

Ese mismo año, firmaba con Renault F1 Team para representarlos en algunos eventos. Durante la temporada 2012 de Fórmula 1, María de Villota fue probadora del equipo ruso Marussia, tras adquirir su plaza en el equipo, aunque no disponía de la superlicencia necesaria para poder competir en la Fórmula 1 y solo pudo correr con un coche en Valencia por enfermedad de Timo Glock.

María fue licenciada en Ciencias de la Actividad Física y Deporte, también era responsable de la Escuela de Pilotos Emilio de Villota. Fue representante y embajadora del día de la Mujer de la Comunidad de Madrid y embajadora contra la Violencia de Género. También fue galardonada con el Premio Honorífico de la Universidad Europea de Madrid.



El 3 de julio de 2012, mientras realizaba unas pruebas de aerodinámica para su equipo en el aeródromo de Duxford, en Reino Unido sufrió un grave accidente. Su vida llegó a correr serio peligro, pero tras una rápida intervención de los servicios de urgencia y varias intervenciones quirúrgicas su estado pasó de muy grave a grave. Aunque no hay motivo claro del accidente, según un comunicado de prensa de Marussia, se descartaron motivos técnicos. Sobre el accidente, sólo se sabe que colisionó contra un tráiler aparcado a pie de pista y con la rampa a media altura, lo que hizo que el accidente fuera de mayor gravedad. Perdió su ojo derecho y le quedaron secuelas que cambiaron su vida por completo. Al ver disminuida la capacidad de percibir distancias, tuvo que retirarse de la alta competición.



# ENTREVISTAS

Nuestro primer entrevistado en esta edición trimestral es José Antonio Camarero profesor de religión del IES Oretania.

## **José Antonio Camarero**

-¿En cuántos institutos está trabajando?

En tres.

-¿En cuáles?

Oretania, Jabalquinto e Himilce.

-¿En cuál su jornada laboral es de más horas?

En el IES Oretania.

-¿En qué centro se encuentra más agusto?

En el Oretania, porque llevo mas años.

-¿Piensa jubilarse en este centro?

Yo pienso jubilarme, no sé donde, pero jubilarme (entre risas).

-¿Por qué no matricula a su hijo en este centro?

Porque en su centro tiene a sus amigos, aunque para bachillerato lo recomiendo, pienso que hay

nivel, grupos pequeños... Que pienso que es muy importante.

-¿Qué piensa del nuevo equipo directivo? ¿Piensa algún año presentarse como director?

Está empezando, en mi opinión tiene ganas. No, los profesores de religión no podemos. Tienes que ser funcionario de carrera, yo soy laboral.

-¿Este año se organizaran jornadas deportivas con Jabalquinto?

Sí, claro y con el Himilce; tercero y cuarto. Además en mayo en san José habrá un encuentro deportivo.





# MODA



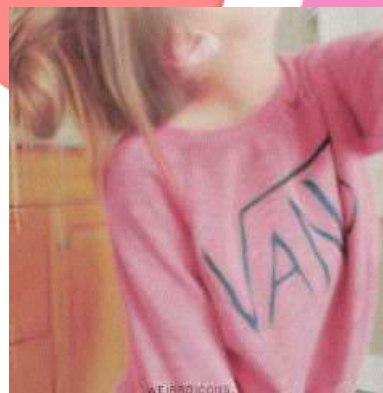
Al principio de curso, los shorts eran una apuesta segura

Son las zapatillas de moda de este otoño, además de muy confortables.



Una marca muy de moda entre los adolescentes.

Camisetas ideales para combinar con unas zapatillas vans.



Modelito apropiado para principio de temporada.





# DESCRUBRE NUESTRA PROXIMA REVISTA...



rocío Vilches Mendoza  
Alba domingo Martínez  
Elvira Sáez cruz  
Raúl medina Velasco